



En el día de hoy Berri-Otxoak ha presentado el balance del punto de información sobre las prestaciones sociales del curso pasado y a anunciado la reapertura del mismo, tras el periodo estival. Desde hoy la oficina abrirá todos los lunes de 11:00 a 13:00 de la mañana. Un año mas el punto de información estará en el local Ezker-Hika de la calle San Antonio N°8 (detrás de las oficinas de correos). también se pueden hacer consultas a través del siguiente correo electrónico: berrietxea@nodo50.org y mediante el teléfono móvil 650 25 46 67. El año pasado pasaron por la misma 804 familias. Un 63% de las consultas fueron sobre las malas prácticas de Lanbide y un 37% sobre ayudas de emergencia o las problemáticas asociadas a los impagos de alquileres e hipotecas.

alt=""

```
swfobject.embedSWF('http://www.youtube.com/v/yzqtZN75vNY','avreloaded0','400','320','9.0.28','/plugins/content/avreloaded/expressinstall.swf',{autoplay:'0',color1:'0xFFFFFFFF',color2:'0x000000',rel:'0',egm:'0',border:'0',loop:'0'},{wmode:'window',bgcolor:'#FFFFFF',menu:'true'},{id:'p_avreloaded0',styleclass:'allvideos'});
```

PUNTO DE INFORMACIÓN DE LAS PRESTACIONES SOCIALES BALANCE 2018-2019



-Motivos de la solicitud de información

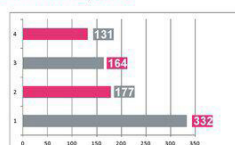


-Medio por el que han solicitado la información



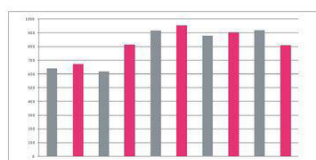
-Perfil socio-económico

6.300 personas del municipio están en paro: el 89% de las mismas no perciben ningún tipo de ingreso o prestación. Por otro lado, 23.200 personas tienen un empleo precario. A lo que debemos añadir que el 15'3% de los hogares sufren situaciones de pobreza.



- Personas desempleadas de larga duración: 16%
- Pensionistas: 20%
- En paro en el último año: 23%
- Con un empleo precario: 41%

-Evolución en los últimos 10 años



Berri Otxoak Gizarte bazterketaren aurka eta gizarte eskubideen aldeko plataforma

Nota de prensa:

Un nuevo curso abre en Barakaldo sus puertas la “oficina alternativa sobre los derechos y las prestaciones sociales”. Este punto de información se inauguró el 17 de noviembre de 1997; y

por él han pasado a lo largo de estos 22 años 12.049 familias, durante el curso pasado han utilizado sus recursos 804 familias.

Un año más levanta la persiana este lugar de encuentro y denuncia en el nº 8 de la calle San Antonio (frente a la entrada trasera a las oficinas de Correos-Centro), en el local Ezker-Hika.

Todos los lunes, desde septiembre hasta mediados de julio, permanecerá abierto este espacio sobre los derechos y las prestaciones sociales: Renta de Garantía de Ingresos, Renta Complementaria de Ingresos de Trabajo, Complemento a Pensiones Mínimas, Prestación de Vivienda, Ayudas de Emergencia Social, subsidios por desempleo...

La forma de contacto más directa es acercarse de forma presencial los lunes de 11 de la mañana a 1 del mediodía. También se pueden realizar consultas a través del siguiente correo electrónico: berrietxea@nodo50.org. Otra forma de comunicación es mediante el teléfono móvil 650 25 46 67.

Este “oficina alternativa” pretende cubrir la falta de información con la cual el Ayuntamiento de Barakaldo y el Servicio Vasco de Empleo-Lanbide castigan a las personas desempleadas, con empleos precarios o pensionistas sin ingresos para desarrollar una vida digna.

Hay que tener en cuenta que el agravamiento de las condiciones socio-económicas de las familias de la localidad ha provocado que este recurso se vea un año más desbordado. El curso pasado se han acercado 804 familias: el 54% de forma presencial, 434; un 36% vía telefónica, 290; y el 10% a través de internet, 80 familias.

La mayoría de las consultas giran en un 63% sobre las “malas prácticas” de Lanbide relacionadas con incumplimientos de la normativa que rige el acceso a los subsidios gestionados por el Servicio Vasco de Empleo; un 37% sobre ayudas de emergencia o las problemáticas asociadas a los impagos de alquileres e hipotecas.

En el cómputo global cabe destacar que el 63% de las consultas fueron realizadas por mujeres; un 52% por personas entre 45 y 65 años; y otro 17% por mayores de 65 años.

Pasamos a enumerar el perfil socio-económico de las 804 familias atendidas:

- Con un empleo precario: 332, un 41% de las consultas realizadas.
- En paro en el último año: 177, un 23% de las consultas realizadas.
- Pensionistas: 164, un 20%.
- Personas desempleadas de larga duración: 131 un 16% de las consultas realizadas.

A pesar de las altas tasas de precariedad, desempleo y pobreza que registra la localidad. El equipo de gobierno aprueba unos presupuestos que recortan en un 2% la partida destinada a las “Ayudas Económicas Municipales”: 960.00 euros; la misma cuantía consignada en el año 2015.

Sin embargo, el número de familias que solicitan estas ayudas de emergencia ha aumentado

un 33% en los últimos 4 años. Por lo que no es extrañar que la cuantía de la ayuda a percibir este año por las familias barakaldesas se recorte de media 500 euros, en concreto 484.